

## 高學歷難民的悲歌

楊子漩、洪婉蓉、邱靖惟、曾瑋婷

☐ 高中生組

☒ 大學生組

☐ 研究生組

國立臺北商業大學 國際商務系

主辦單位：財團法人國家實驗研究院科技政策研究與資訊中心

中華民國 110 年 12 月

## 壹、前言

### 一、研究背景與動機

隨時代變遷，各國政府對於其國家的高等教育政策更加重視，平均教育水準也逐漸提高。然高知識分子的失業率卻逐年攀升，成為臺灣迫切需要關注的議題之一。根據中央社關鍵評論網(2017年)<sup>(1)</sup>提出之觀點，造成「高學歷高失業」問題的主因如下：

(一) 產業升級緩慢，高學歷畢業生不願屈就於不符合期待之工作。

(二) 高學歷畢業生之實務能力不足，勞動市場供需不對稱。

「高學歷難民」為現下的文明病，該狀況明確反映出臺灣教育機構、產業結構轉變之無效性。反觀上一世紀的刻苦耐勞，現今的青年多以未來志向作為工作之考量，而非追求經濟穩定。以現下學生的心態來看，專科以上學歷足以為其爭取良好的工作機會，故在工作選擇上會更加挑剔。此外，大學之普遍化使學生迷惘，接受高等教育在心態上成為「義務」而非得來不易之「權利」，並間接造成逃學、否定教育等行為。企業深知現下教育發展景況，因此選擇不採用缺乏專業素養之「高學歷畢業生」。

身為即將邁入職場的青年，本組亦須面臨「高學歷難民」之議題。故期盼能透過探討該議題以得社會重視，促使政府做出改革。

### 二、研究目的

基於上述研究背景與動機，本研究目的如下：

(一) 透過分析臺灣人口教育結構、大專院校趨勢圖，以得出我國對高等教育的重視。

(二) 利用分析之結果，觀察臺北市、臺中市、臺東縣之教育、失業狀況，以知曉我國「高學歷難民」之問題。

(三) 經由探討高學歷失業問題，盼政府正視其嚴重性。協助產業成功轉型，以提供高學歷畢業生相對應之工作機會。

(四) 期盼我國教學環境能與企業合作，藉產學上之來往提升學生專業素質、減少國內失業之情況。

### 三、樣本資料來源

本文的樣本資料涵蓋大學、學院、專科等大專院校與整體數量的時間資料，資料來源為教育部統計處<sup>(2)</sup>及國家實驗研究院科技政策研究與資訊中心。

在全國失業率的資料方面包括：整體失業率、教育程度別失業率-大專及以上、教育程度別失業率-高中(職)、教育程度別失業率-國中及以下，資料來源為：行政院主計處及國家實驗研究院科技政策研究與資訊中心。

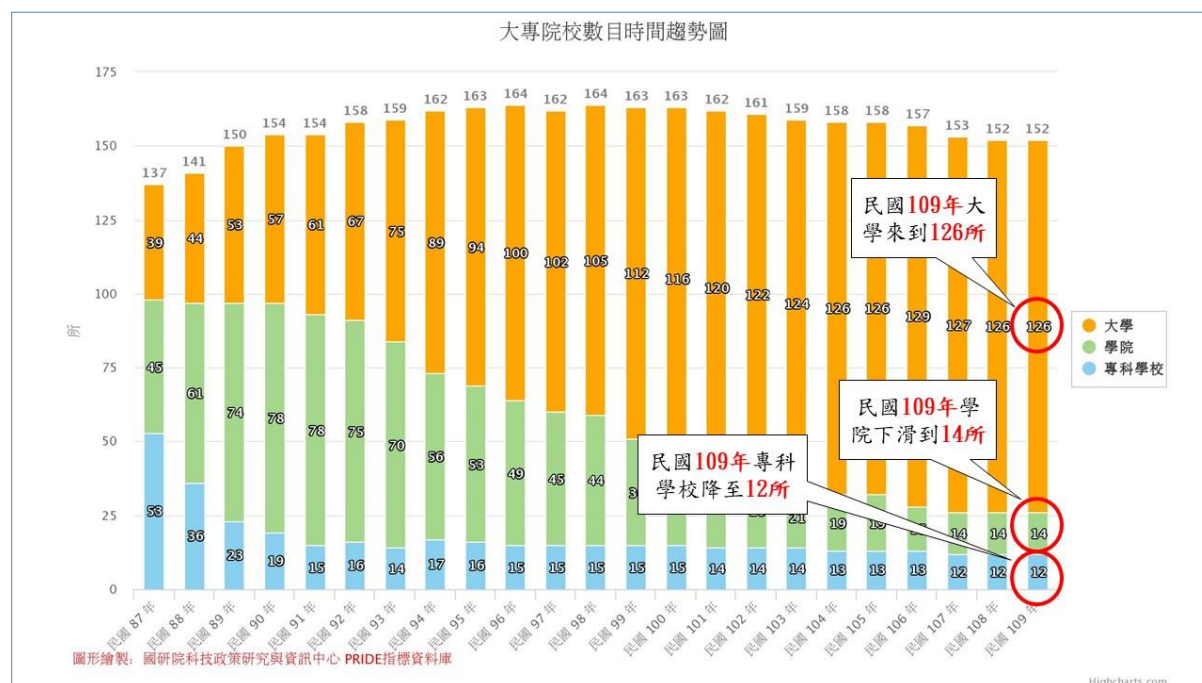
而全國人口教育結構和地方的樣本縣市包括：臺北市、臺中市、臺東縣等三個縣市的失業率、15歲以上民間人口之教育程度結構、大專及以上失業率、高中(職)失業率、國中及以下失業率的資料來源都是從《中華民國統計資訊網》<sup>(3)(4)</sup>。

## 貳、大專院校的成長情形

為瞭解我國高等教育的概況，本組將藉由大專院校數目時間趨勢圖和大專院校總數成長趨勢圖來探討我國近年來在高等教育的成長與發展。

我國大專院校涵蓋了三種型態之學校，包含大學、學院及專科學校。如圖一所示，大學數目呈現顯著的成長；而學院和專科則因為升格改制成大學，數目呈現下滑之趨勢。累積至民國109年，大學增加到126所；學院和專科學校則分別降至14和12所，合計我國大專院校共有152所。

圖二為我國大專院校總數成長趨勢圖，可得知民國98年大專院校之數目來到歷年最高，總計多達164所。近年來因為少子化及大學合併之情況，截至民國109年，數量略降至152所。然而在大專院校數增加的情況下，對我國就業率卻無正面之影響；反之，因其密度過高，使得學士學歷逐漸失去原有價值<sup>(5)</sup>。



資料來源：教育部統計處

圖一、大專院校數目時間趨勢圖



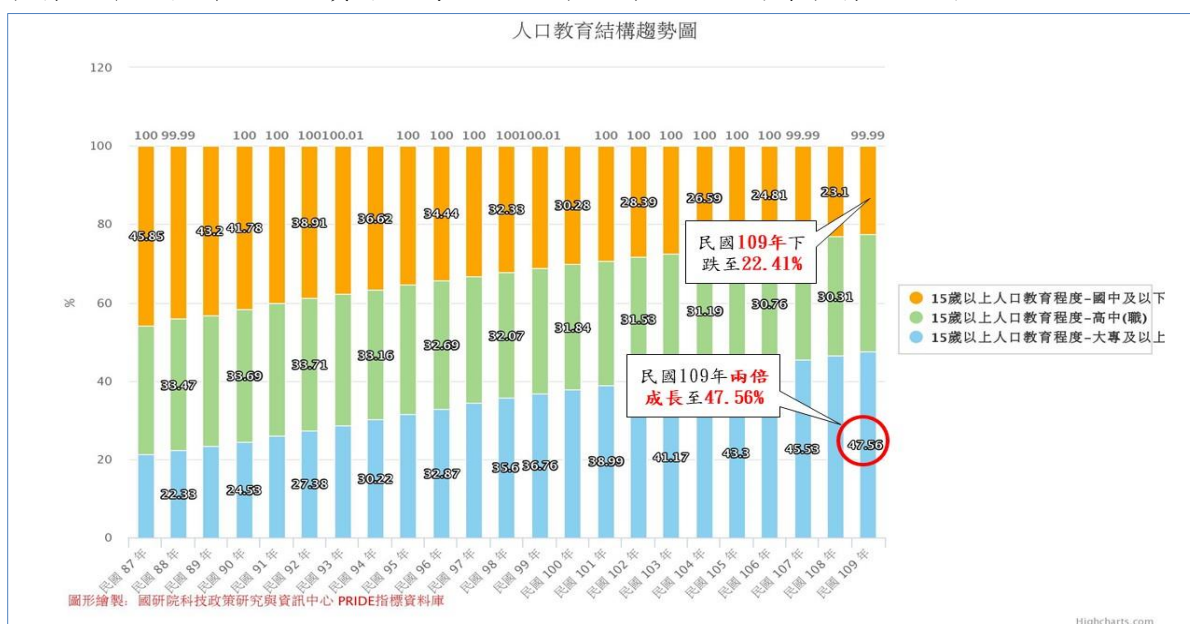
資料來源：教育部統計處

圖二、大專院校總數成長趨勢圖

## 參、全國教育結構和失業狀況

為瞭解我國教育程度和失業情形，本節將以全國人口教育結構圖和各教育程度別之失業率來探討兩者間的影響。

臺灣的人口教育結構由三大部分組成，分別為國中及以下、高中職和大專及以上。如圖三所示，國中及以下教育人口下滑的同時，大專及以上教育人口正逐年上升，並於民國109年達到了47.56%，與二十年前相比有高達兩倍的成長。此一變化反映出臺灣教育水平的提升，也證實了大專院校的普及對於一國高等教育的重要性。



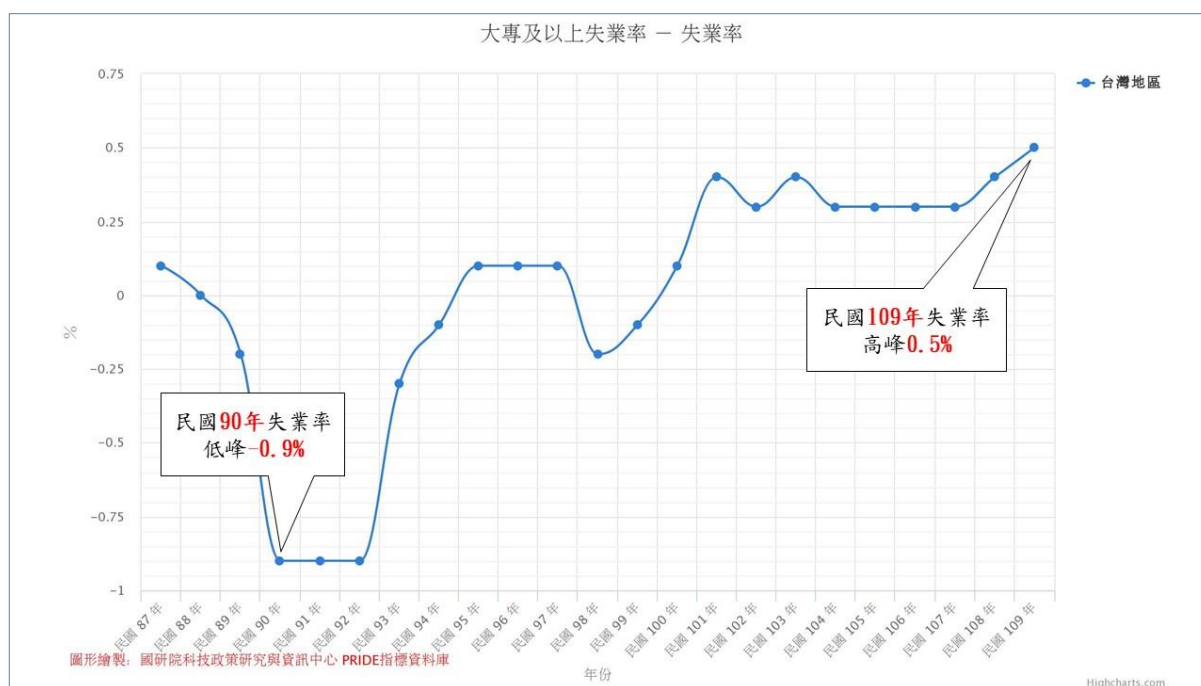
資料來源：行政院主計處

圖三、人口教育結構時間趨勢圖

為更加瞭解各教育程度和整體失業率之差額，本組將各教育程度的失業率扣除整體失業率，並定義為超額失業率，藉此觀察我國高教人口失業之嚴重程度。圖四為我國大專及以上教育程度之失業率，民國90年代初期，大專及以上的失業率低於整體失業率，最低點比整體失業率少了0.9%，但隨著大專院校的增加，大專及以上之失業率也逐漸攀升，直到民國109年已經高出整體失業率0.5%。由此可知，高學歷的失業情形比整體失業率還要高，且從時間趨勢來看，高學歷的失業情形有越來越嚴重的現象。

高中(職)之失業率則在民國91年達到歷年最高，如圖五所示，比整體失業率高出了0.7%。後期則在下降的趨勢中略微地來回起伏，直到民國103年時，達到失業率最低峰，比整體失業率少了0.2%。由此可見，與高學歷教育程度相比之下，高中(職)教育程度之失業程度顯然有逐年緩和之趨勢。

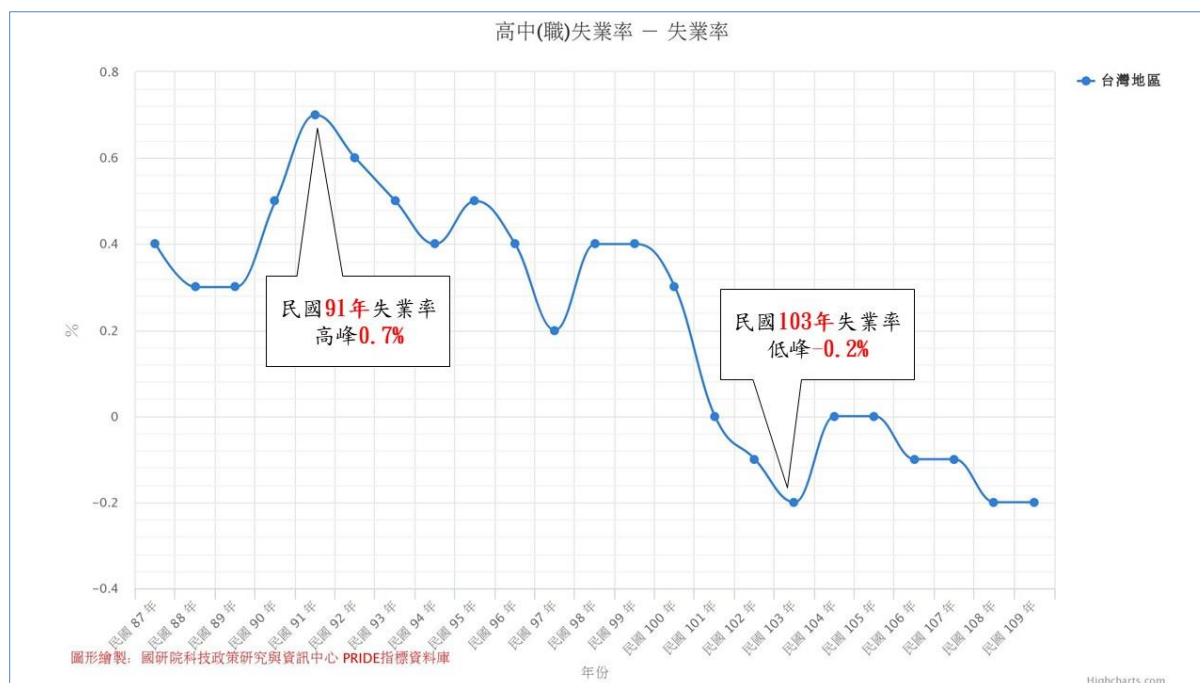
從圖六可觀察到我國國中及以下教育程度之失業率高峰發生於民國90年，較整體失業率高出0.2%。隨後雖呈現一連串起伏之現象，但都未曾再高於整體失業率，其最低點為民國104年與109年，皆低於整體失業率1%。總的來說，國中及以下失業率似乎有逐年下降的趨勢。



資料來源：行政院主計處

系統編號：BA10508-0163；BA10305-0596

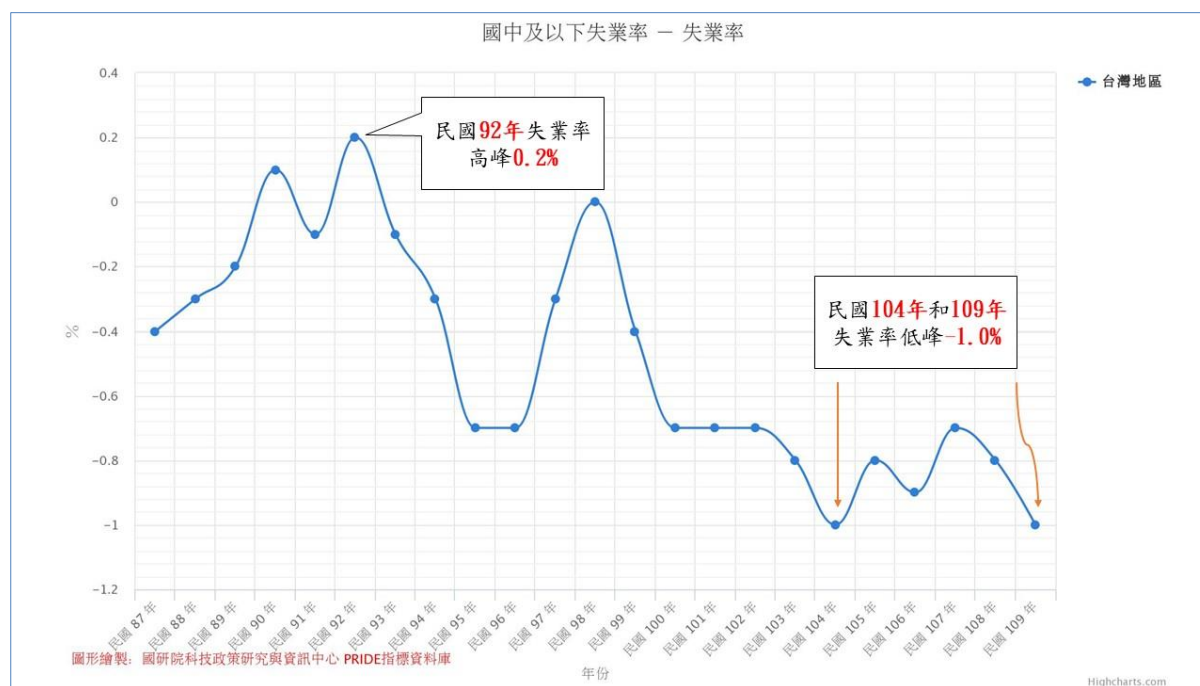
圖四、大專及以上失業率與整體失業率差距圖



資料來源：行政院主計處

系統編號：BA10508-0164；BA10305-0596

圖五、高中(職)失業率與整體失業率差距圖



資料來源：行政院主計處

系統編號：BA10508-0160；BA10305-0596

圖六、國中及以下失業率與整體失業率差距圖



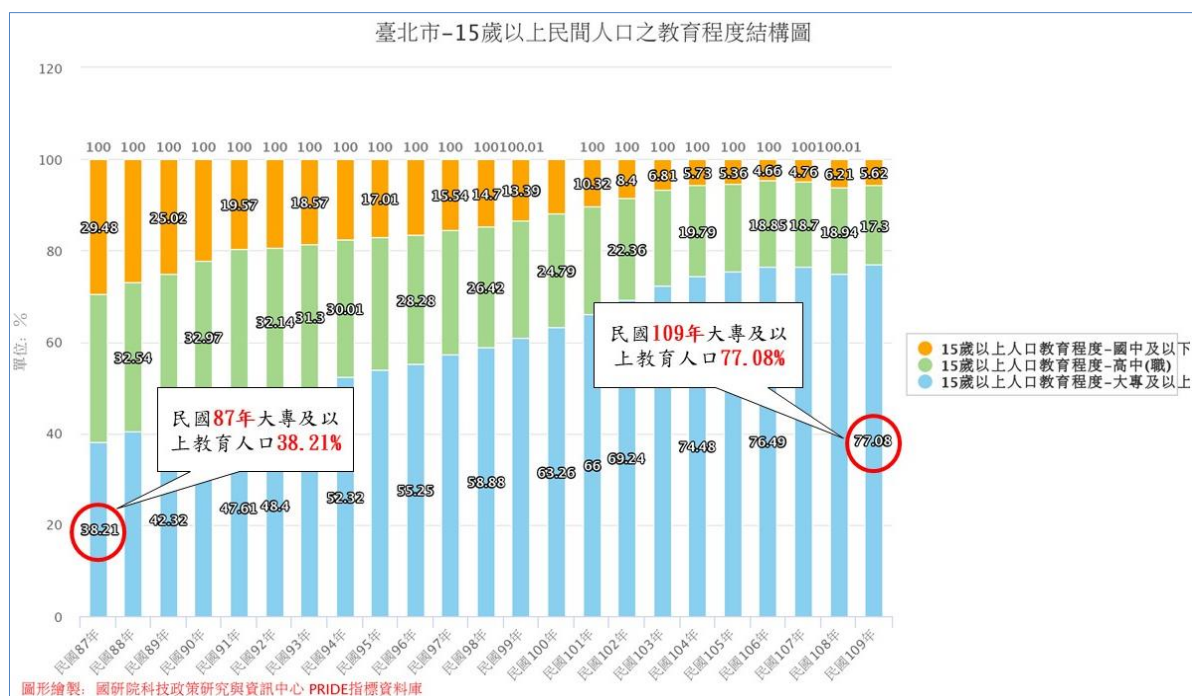
## 肆、縣市教育結構與失業狀況

為更深入瞭解臺灣教育結構及失業狀況之關聯性及影響，本節將取失業結構較明顯之三縣市—臺北市、臺中市和臺東縣之教育結構和不同教育程度之失業景況，透過各教育階層的失業率減掉其縣市整體失業率，以看出該縣市不同教育程度的失業嚴重度。最後經由比較三縣市的大專及以上失業率進一步瞭解高等教育與失業率之間的關係。

本組之所以選擇此三個城市作為代表的原因如下所述：臺北市為第一直轄市，在各項發展都較為完善；臺中市近年來在交通和公共建設方面發展迅速，人口數也超過了高雄市成為臺灣第二大城，因此以其作為代表城市之一；臺東縣則是因為它屬於發展較為落後的城市，城鄉差距較為明顯，多以一、二級產業為主，與兩大直轄市有顯著之差距。

### 一、臺北市

圖七為臺北市15歲以上人口之教育程度結構圖。在全臺競爭最激烈的臺北市中，15歲以上完成大專及以上學歷之人口比例，歷年皆高於高中(職)、國中及以下之教育程度者之佔比。此外，民國87年起至109年間，取得大專及以上學位之人口比例，從一開始的38.21%攀升到77.08%。該數據除了顯示臺北市人口的教育水準有著巨幅的提升外，也反映了臺北市人口高等教育的普及化。



資料來源：行政院主計處

圖七、臺北市-15歲以上民間人口之教育程度結構

圖八為臺北市各教育程度失業率減除臺北市整體失業率的圖，藍線、紅線及綠線分別代表大專及以上、高中(職)和國中及以下的失業率差距。在探討大專及以上失業率的層面上，從圖中可看出民國92年為一大轉捩點，在此之前，此圖表數值呈下降趨勢，這表示大專及以上之教育程度人口失業率較整體失業率低，且有逐年改善之情況。民國92年時兩者達到最低峰(-1.1%)，並於該年之後做兩者之失業率比較，發現整體失業率開始呈下降趨勢，反之，該教育程度的失業率則逐年上升。此情況一路維持到民國100年至101年間，大專及以上教育人口之失業率於該期間首度高於整體失業率。從圖七能看出大專及以上之教育人口為多數，並能保守推估未來將有更多人擁有高學歷，但同時面臨高失業率的問題。

而高中(職)之失業率在早期(民國87年左右)大多高於臺北市整體失業率，與其他兩種教育程度相比，屬當時失業較為嚴重的教育階層。特別是民國92年，其與整體失業率之差距高達1.7%。在此之後高中(職)的失業率呈下降趨勢，並於民國101年首度低於整體之失業率，狀況較整體社會穩定。民國105年至106年間，該教育程度之失業情形一度惡化，但於近年回穩到低於整體失業率的景況。搭配圖七之教育程度結構圖來看，其失業率的高低走向與該教育程度之人口逐年減少呈現正向關係。

最後觀察圖八中國中及以下失業率差距線，可看出民國87年其教育程度失業率較整體失業率低。然自民國89年起，該教育階層失業率逐漸高於臺北市整體失業率，並於民國90年達到第一波高峰(1.2%)。相對於其他有明顯走勢之教育階層，國中及以下的失業率並不突出。但從民國96年開始有了低於整體失業率之一系列發展傾向，並在民國109年迎來了最低峰(-1.7%)。由此可知，國中及以下教育人口在當今沒有嚴重的失業問題。另一方面，與圖七相比較使我們瞭解該教育階層人口數呈逐年下降之趨勢，為佔比最低的教育階層。因此，就該教育程度減緩之失業情況來看，國中及以下教育人口數與失業率呈正向發展關係。



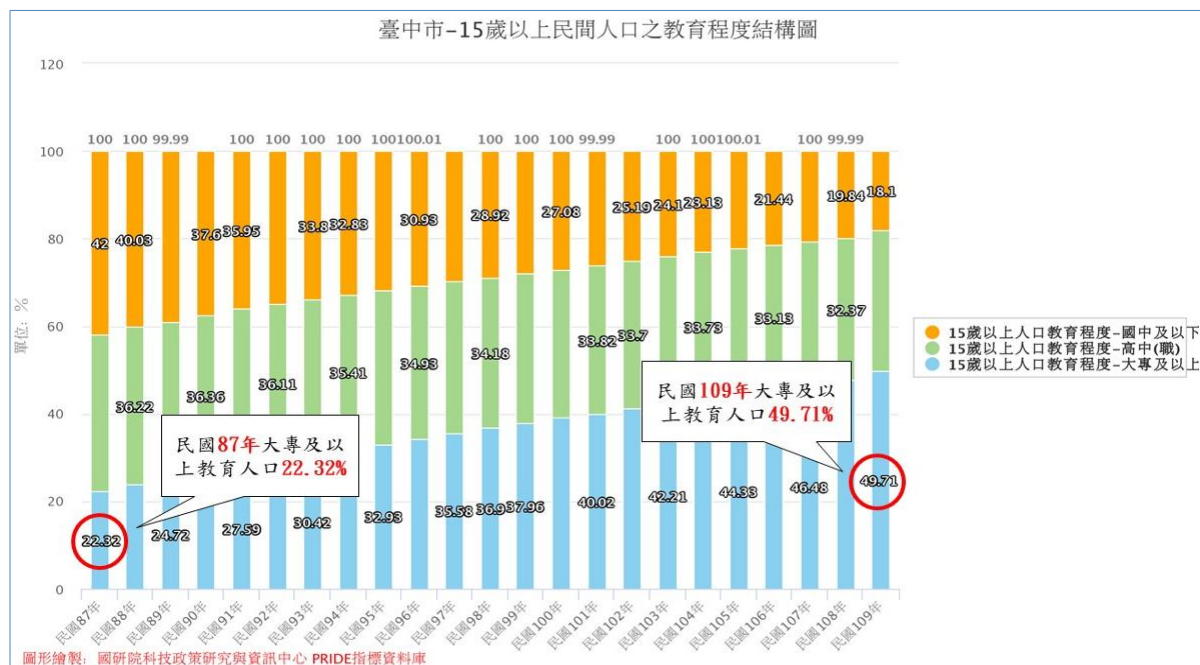
資料來源：行政院主計處

圖八、臺北市-各教育程度別與縣市整體失業率差距圖



## 二、臺中市

臺中市作為中部主要城市，其教育水平較其他縣市來的高。圖九為臺中市15歲以上民間人口之教育程度結構圖，由圖可見，大專及以上學歷於民國87年就已佔城市總人口的五分之一(22.32%)，並於民國97年超越了國中及以下和高中職的教育人口成為佔比最高(35.58%)的教育結構。從大專及以上教育人口的攀升和國中及以下教育人口的下滑可以看出臺中市教育水準的提升以及整體高等教育趨於普及化。



資料來源：行政院主計處

圖九、臺中市-15歲以上民間人口之教育程度結構圖

圖十是臺中市各教育程度別與縣市整體失業率差距圖。從超額失業率的層面探討可發現，民國90年初期，臺中市大專及以上失業率低於其縣市整體失業率，兩者的差距更在民國91年時達到-1.10%的新低點。藉大專及以上失業率大幅低於整體與其他教育程度失業率的現象，可看出當時臺中市之高等教育人口有很大的就業優勢。民國97年金融海嘯過後，全球景氣大受打擊，其後兩年臺灣的失業率也因企業裁員而居高不下<sup>(6)</sup>，然相較之下大專及以上的失業率與整體失業率相去不遠。爾後臺中市大專及以上失業率長年高於整體；透過圖十亦能發現，民國101年時，該教育程度失業率更是高出整體失業率0.9%，逐步發展為「高學歷難民」的現況。

而臺中市高中職的失業率於民國95年以前皆高於臺中市整體失業率，尤在民國91至92年間發生網路泡沫化、美國九一一事件，大幅衝擊全球經濟。進而也影響了臺灣的景氣，使得高中職失業率攀升，民國92年高於整體0.8%。直至民國101年，其失業率才逐漸低於整體，但高中職失業率仍呈現浮動的狀態。相較整體失業率，兩者的差距在一個百分點中徘徊。

圖十的數據走勢顯示了臺中市國中及以下失業率大多低於縣市整體失業率。在民國87年後的十年間，該教育程度失業率變化較平緩，僅於民國91年(0.3%)略高於當年失業率。值得關注的是，臺中市改制為直轄市的隔年(民國100年)，因有更多公共建設

及人口的移入，促進了產業繁榮發展，亦增加了許多職缺與機會<sup>(7)</sup>。再加上高等教育的普及化，使得國中及以下教育人口數逐年減少。因此其失業率亦大幅下降，明顯低於整體失業率。

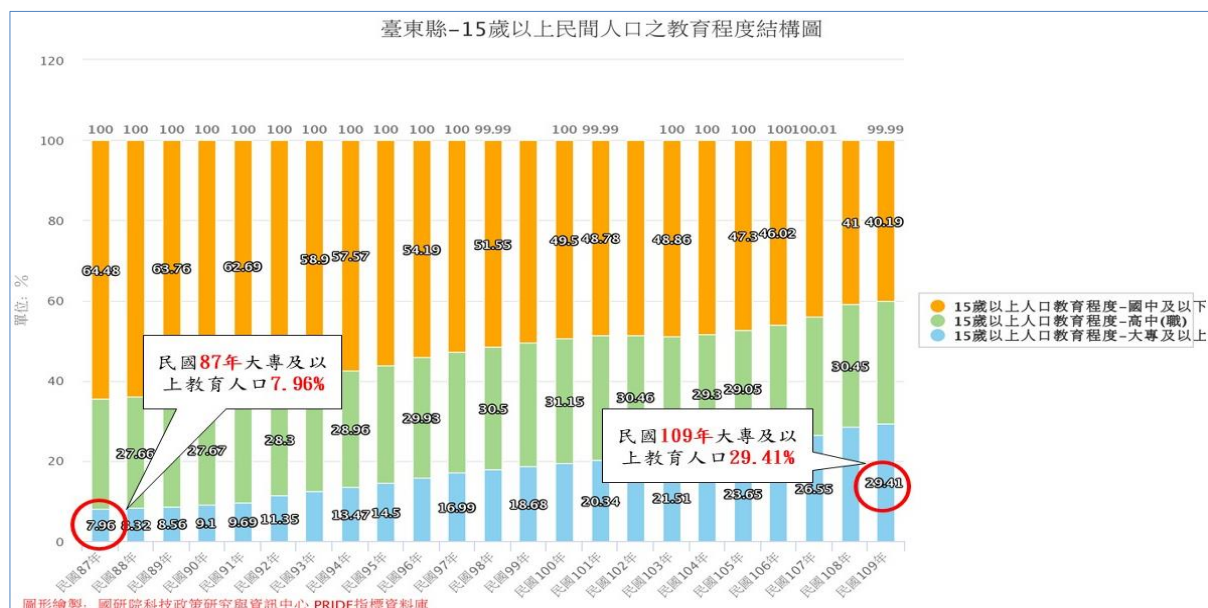


資料來源：行政院主計處

圖十、臺中市-各教育程度別與縣市整體失業率差距圖

### 三、臺東縣

圖十一為臺東縣人口教育程度結構圖，民國87年至民國109年間，15歲以上民間人口之教育程度中，就讀大專及以上教育人口佔比從原先的7.96%成長至29.41%，有將近四倍的成長。而僅就讀國中及以下之教育人口則是逐年下降，這也顯示出越來越多人更為重視高等教育；就讀高中職則維持較為穩定之人口佔比。



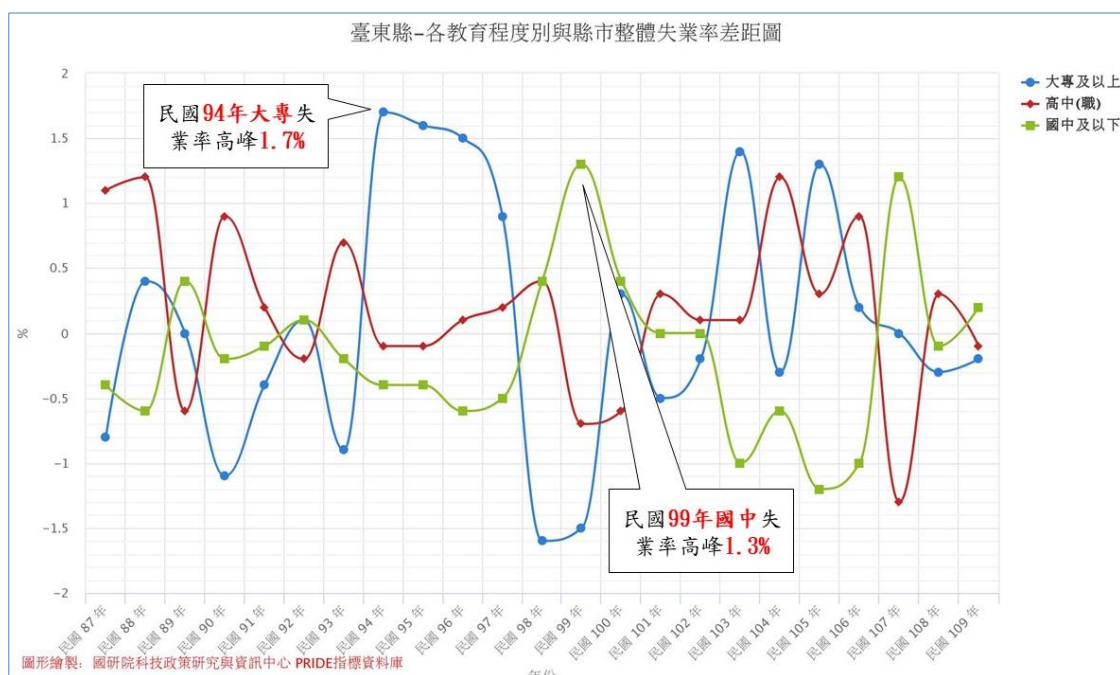
資料來源：行政院主計處

圖十一、臺東縣-15歲以上民間人口之教育程度結構圖

圖十二是臺東縣各教育程度失業率減除臺東縣整體失業率的圖，圖中的藍線和紅線分別代表了大專及以上與高中(職)的失業率差距，國中及以下之失業率差距則以綠線表示。從圖中可以看出，臺東縣在民國87年時，大專及以上之失業率比整體失業率低0.8%，之後的走勢也起伏錯落。值得注意的是，臺東縣大專及以上學歷之失業率雖於民國94年來到高峰1.7%，卻在全球金融海嘯時期(民國96-98年)直落，相比整體失業率少了1.6%。近十年來看，隨著大專及以上教育人口的增加，失業率平均而言卻是高於整體失業率的。由於臺東縣為半農業型態城市，故勞動市場之需求與較高學歷之勞動供給較不相符，反映出了高學歷難民之浪潮。

臺東縣高中(職)失業率整體來看也是起伏不定，觀察其失業率差距的趨勢，可以發現民國88年及民國104年的失業率來到巔峰，高於臺東縣整體失業率1.2%。而其走勢較注目之處為民國107年，其失業率較總失業率低1.3%。與圖十一的教育結構合併來看，高中職的教育人口雖有些微成長，但對於失業率的起伏似乎不構成直接影響。降低失業率的主因為臺東縣政府在當時意識到了就業供給的不足，因此積極致力於當地產業的發展，例如：熱氣球嘉年華、國際衝浪比賽等大型活動，以創造就業機會以及開創新興產業結構。同時，也顯現出了產業結構與失業率之間的關聯性。

另一方面，國中及以下之失業率在民國97年以前較為穩定，平均而言低於臺東縣整體失業率。但仍逃不過全球金融風暴所帶來的影響，於民國98年開始攀升，並於隔年超越總失業率1.3%。而其失業率第二次攀升時期是在民國106至107年，如前面所述，政府在當時推動產業改革，開發新創產業，其勞動需求較偏向於具有一定教育水準之人口。反之，對於國中及以下之教育程度者來說較為不利，故可以發現，在民國106至107年，高中(職)以及大專及以上之失業率是低於總失業率的。相較之下，國中及以下的失業率卻高於整體失業率1.2%。



資料來源：行政院主計處

圖十二、臺東縣-各教育程度別與縣市整體失業率差距圖

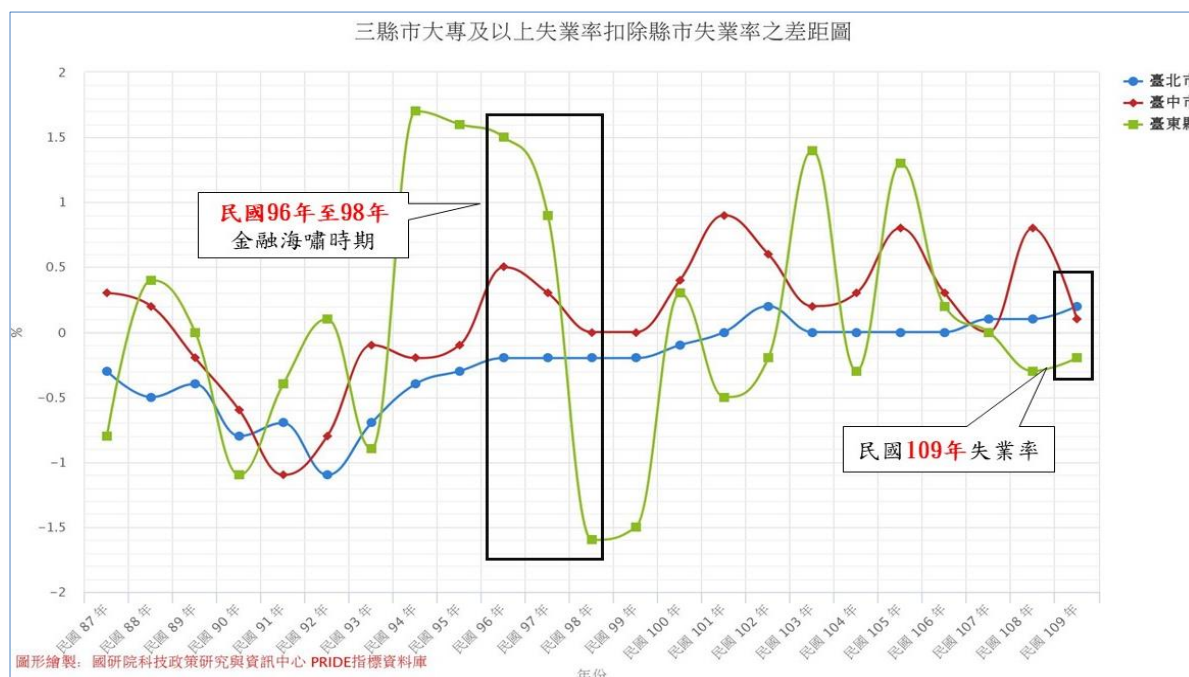


#### 四、三縣市大專及以上失業率比較

在本節的最後，本組將整合前面所述三個縣市的大專及以上失業率圖，用以比較在不同教育結構下的高等教育失業率差異。

圖十三為三縣市大專及以上失業率減除整體失業率比較圖，可以看出臺北市和臺中市的失業率情況較為相似，分別在民國92年和91年來到了失業率低峰；而在民國102年和101年達到高峰。雖然如此，但臺中市失業率的起伏卻較臺北市更為明顯，不過在民國96年至98年金融海嘯時期，三縣市失業率不升反降。尤其臺東縣降幅最為顯著，從高於整體失業率1.5%降至低於失業率1.6%。

從近幾年來看，臺北市失業率情況看似穩定，但在近兩年卻有微幅上升的趨勢。特別是在民國109年因受到新冠疫情的影響，企業裁員比例增加；招募新人比例下降，導致失業率上升<sup>(9)</sup>。臺中市大專以上失業率較去年同期則下降0.5個百分點<sup>(10)</sup>，因此可從圖十九看到臺中市的曲線呈現下滑趨勢，整體而言，此三個縣市的大專及以上失業率都呈現上揚的趨勢。



資料來源：行政院主計處

圖十三、三縣市大專及以上失業率與縣市失業率差距圖

#### 伍、結論與建議

以下就本組研究之結果，提出結論與建議方針，盼能得到社會與政府之重視。

##### 一、高等教育普及化，大專及以上受教人口數攀升

臺灣自民國83年起開始推行教育改革，此後大學的數量便節節上升，推動了現今大學高等教育的普及化，但廣設大學的結果也間接促成了「高學歷難民」的現象，正

因人人都有機會接受高等教育，大學畢業已成為現今社會中的標準配備，使得大學學歷更加普及。

## 二、觀察數據統計結果，高學歷失業的情況可見一斑

經分析比較三縣市之教育人口結構與失業狀況後，以首都臺北市為例，其高等教育人口長年居首位，但由於過多的人口移入，企業所需的人才職缺遠遠不及高學歷人口的產出，高等教育的受教人口供過於求而造成僧多粥少的現象。

綜上所述，在高等教育普及化與產業普遍未升級的情況下，臺灣「高學歷難民」成了現今社會中的一大群體。另一方面也發現除發展較快速的大城市外，大部分縣市的產業仍未成功升級，使得高學歷人口無法在舊有的產業結構中發揮所學，因而不願屈就於傳統產業類型之工作。

以下將就幾個面向來建議我國高學歷難民之對策：

### 一、提升傳統產業競爭力及產業轉型

我國政府可藉由加強高科技產業對傳統產業的擴散性，如整合國內具專業研發能力之機構或學術單位，共同企業參與研究與新產品開發與設計、技術提升等；鼓勵業界投入創新科技與工作、協助成立研究中心、協助企業掌握產業技術來源等，進而提升產業之技術水準<sup>(11)</sup>，以提供更多相符的就職機會給高學歷教育人口。此外，應尋找更多方向促進縣市產業轉型，無論是新能源產業、智慧產業、生醫產業、綠能科技等，或是能吸引較年輕族群進入的新農業運動，讓新技術與新創意導入，同時也讓臺灣的農業資源充分被利用。

### 二、教育政策改革

在我國擁有高學歷之人口逐年上升之下，大學文憑普及，造成高等教育所學無法解決社會需求之問題；故政府應重新規劃教育政策，以解決產學斷鏈問題。如透過政府單位、工會及學校，建立人才培訓平台，鼓勵企業多參與技職教育，同時讓校園實習時數更充裕，以避免產生「重學術輕技術」之問題。此外，大專院校之論文也可納入產業人士擔任評鑑員，讓原本偏於理論之論文能與實務做結合<sup>(12)</sup>。同時，加強對高等教育質量的宏觀管控力度，如藉由嚴格評鑑大學，有效落實大專院校退場機制，讓大學能更緊密地和社會需要的人才結合，以符合國家內部之人力需求。

### 三、淡化學歷思維，培養學力而非學歷

透過本研究分析，我們發現了高學歷伴隨著高失業率的現象，技術人才薪水優渥，人才缺口卻持續擴大也是不爭的事實。「萬般皆下品，唯有讀書高」的觀念使學生學習只是為了與他人競爭比較，甚至只為了能得到一個大學的學歷。過度重視學歷易導致社會人力資源發展不均，故不應盲目追求高學歷而忽略了適才性發展。臺灣社會該給予各行各業尊重，例如在德國，不論是技工、司機、黑手、大樓管理員，都能受到社會的尊重<sup>(13)</sup>，這是臺灣社會應該要反思的。



## 陸、參考文獻

1. 中央社關鍵評論網(2017)。你聽過「高學歷難民」嗎？全球大學就業排行：台大65、台大122。檢索日期：2021年9月28日，取自網址：<https://www.thenewslens.com/article/83572>
2. 教育部統計處(2021)。主要統計表—歷年，各級學校，各級學校概況表(80~109學年度)。檢索日期：2021年9月28日，取自網址：<https://depart.moe.edu.tw/ed4500/cp.aspx?n=1B58E0B736635285&s=D04C74553DB60CAD>
3. 中華民國統計資訊網—縣市重要統計指標查詢系統(2021)。人力資源指標，教育程度別失業率。檢索日期：2021年9月28日，取自網址：<https://statdb.dgbas.gov.tw/pxweb/Dialog/statfile9.asp>
4. 中華民國統計資訊網—縣市重要統計指標查詢系統(2021)。教育文化指標，15歲以上民間人口之教育程度結構。檢索日期：2021年9月28日，取自網址：<https://statdb.dgbas.gov.tw/pxweb/Dialog/statfile9.asp>
5. 優活健康網-台灣大學數量密度過高，大學學歷沒價值。檢索日期：2021年9月28日，取自網址：<http://mays3.weebly.com/9679-21488287712282323416259763732723494242303694239640-22823234162341627511277942072920540.html>
6. 吳孟道(2008)。當前金融危機對台灣經濟發展之影響與因應之道。檢索日期：2021年9月28日，取自網址：<https://www.npf.org.tw/3/4985>
7. 中央通訊社(2020)。縣市改制10年/台中升格10年待建設縫合，市府注入資源縮短差距。檢索日期：2021年9月28日，取自網址：<https://www.cna.com.tw/news/alloc/202012200064.aspx>
8. 臺東縣政府主計處(2019)。臺東縣勞動力人口及就業問題探討。檢索日期：2021年9月28日，取自網址：<http://www.taitung.gov.tw/Upload/RelFile/483/218347/%E8%87%BA%E6%9D%B1%E7%B8%A3107%E5%B9%B4%E5%8B%9E%E5%8B%95%E5%8A%9B%E4%BA%BA%E5%8F%A3%E5%8F%8A%E5%B0%B1%E6%A5%AD%E5%95%8F%E9%A1%8C%E6%8E%A2%E8%A8%8E.pdf>
9. 自由時報(2021)。疫情失業潮5年新高 北市失業給付逼近2萬5千人。檢索日期：2021年9月28日，取自網址：<https://ec.ltn.com.tw/article/breakingnews/3433259>
10. 主計處經濟統計通報(2020)。臺中市109年上半年勞動力概況。檢索日期：2021年9月28日，取自網址：<https://www.dbas.taichung.gov.tw/media/577559/%E8%87%BA%E4%B8%AD%E5%B8%82109%E5%B9%B4%E4%B8%8A%E5%8D%8A%E5%B9%B4%E5%8B%9E%E5%8B%95%E5%8A%9B%E6%A6%82%E6%B3%81.pdf>
11. 政府動態報導—傳統產業如何利用政府補助以提升競爭力。檢索日期：2021年9月28日，取自網址：[https://www.ftis.org.tw/cpe/download/she/issue3/gover\\_active3\\_3.htm](https://www.ftis.org.tw/cpe/download/she/issue3/gover_active3_3.htm)
12. 今周刊(2013)。台灣技職教育崩壞，挽救需靠四大解方。檢索日期：2021年9月28日，取自網址：<https://www.businesstoday.com.tw/article/category/80392/post/201302280038/%E5%8F%B0%E7%81%A3%E6%8A%80%E8%81%B7%E6%95%99%E8%82%B2%E5%B4%A9%E5%A3%9E%20%E6%8C%BD%E6%95%91%E9%A0%88%E9%9D%A0%E5%9B%9B%E5%A4%A7%E8%A7%A3%E6%96%B9>
13. 關鍵評論(2021)。到了德國受教育之後，我漸漸能夠放下「學歷」的迷思。檢索日期：2021年9月28日，取自網址：<https://www.thenewslens.com/article/146878>